

SET MAP 1500

User Manual – Version 1.1



SAFETY INSTRUCTIONS

1. Read the instructions of this manual.
2. Keep these instructions in a safety place.
3. Heed and follow all warnings and instructions.
4. Please, respect your country safety regulations.
5. Don't use this device close to the water or high humidity places. Clean only with dry cloth.
6. Don't install near any heat sources such as radiators, heat registers, stoves, or other apparatus that produce heat. Make certain that the equipment is always installed so that is cooled and can't overheat.
7. Don't block any ventilation openings. Install in accordance with the manufacturer's instructions.
8. Protect the power cord from being walked on or pinched, particularly at plugs, convenience receptacles, and the point where they exit from the apparatus.
9. Only use attachments/accessories specified by MARK PRO.
10. Unplug this device during lightning storms or when unused for long periods of time.
11. The technical service is required when the device has been damaged in any way, such as power supply cord or plug is damaged, liquid has been spilled or objects have fallen into the device, doesn't operate normally or has been dropped.
12. To completely disconnect this apparatus from the AC mains, disconnect the power supply cord plug from the AC receptacle.
13. The mains plug of the power supply cord shall remain readily operable.
14. WARNING – to reduce the risk of fire or electric shock, don't expose this device to rain or humidity.
15. Don't expose this equipment to dripping or splashing and ensure that no objects filled with liquids, such as vases, are placed on the equipment.

OVERVIEW

SET MAP 1500 is an active line array system consisting of 4 satellites and a bi-amplified subwoofer. With a total power of 1500W and taking advantage of its compact size, this line array system integrates perfectly in all types of small and medium-sized installations such as conference rooms, classrooms, party rooms, etc. The subwoofer integrates the power amplifier and a 15" woofer for the bass frequencies, and it can be flown as a line array or on the floor. Each satellite has 2 x 6" speakers and 1 x 1" compression drivers. Both elements, subwoofer and satellites, are made of plywood with a splash-resistant paint coating.

Technical Data

One line array (active subwoofer+4 passive satellites).

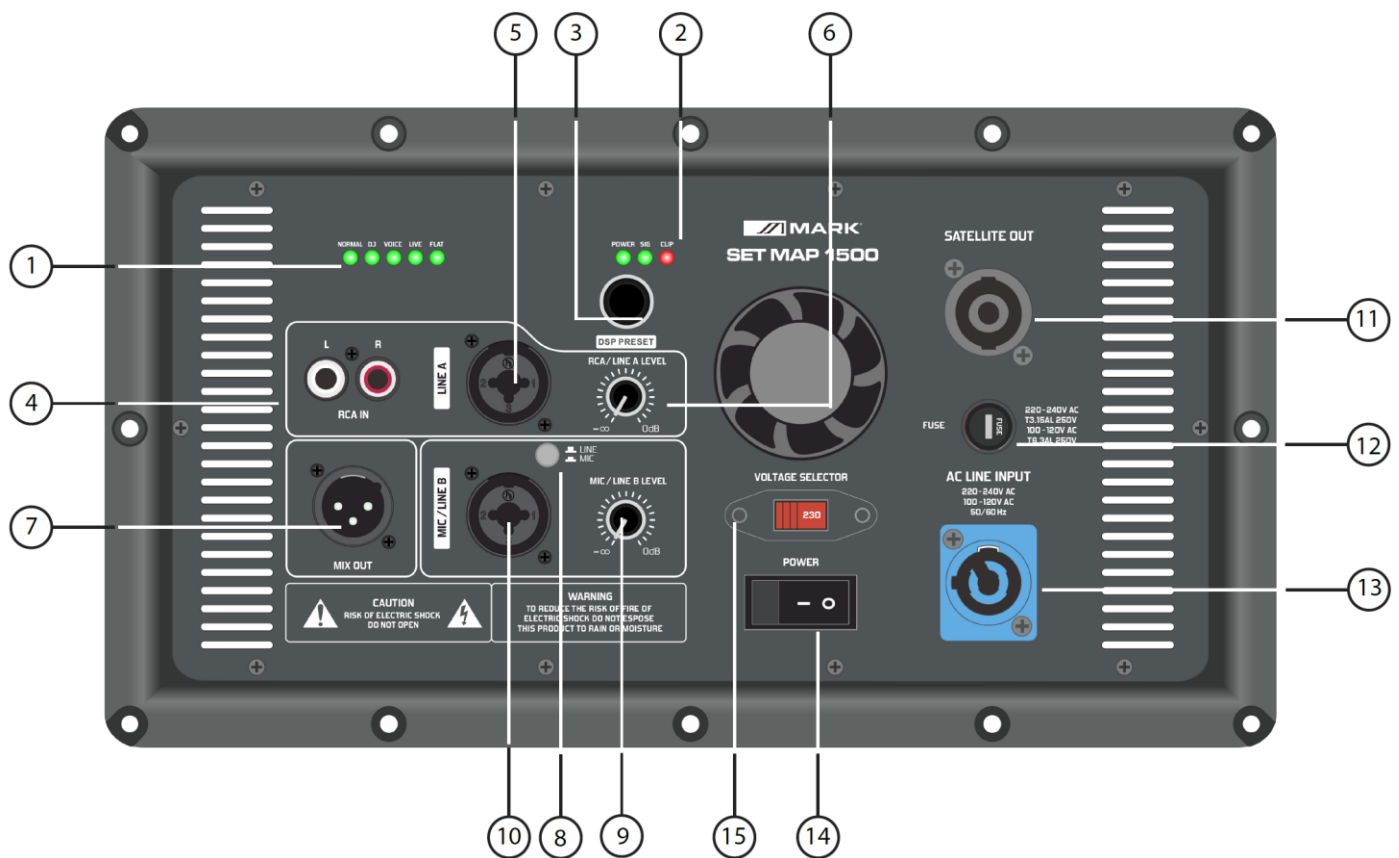
SET MAP 1500		
Subwoofer (active)	Diameter	1 x 15", 3"VC 80OZ ferrite magnet, Steel basket @ 4Ω
Satellites (passive)	Diameter	8pcs x 6" woofer + 4pcs x 1" VC Titanium driver ferrite magnet
Amplifier	Amplifier Type	Class D
	Power Handling	750W + 750W
	Frequency Response	45Hz-20kHz
	Sensitivity (1W@1m)	97dB
	Max SPL	123dB
	Input Connectors	2 XLR combi, RCA Line
	Output Connectors	XLR + Speakon XLN4 (satellites output-input)
	Controls	RCA/Line A Level, MIC/Line Level, DSP Presets
	Main supply	AC 100-240V 50/60 Hz PowerCon NAC3
	Inserts/Rigging	Rigging system, 35mm system, angle cams
	Enclosure material	Black painted splash-resistant Plywood
	Weight	40 kg

Features

One line array (active subwoofer+4 passive satellites).

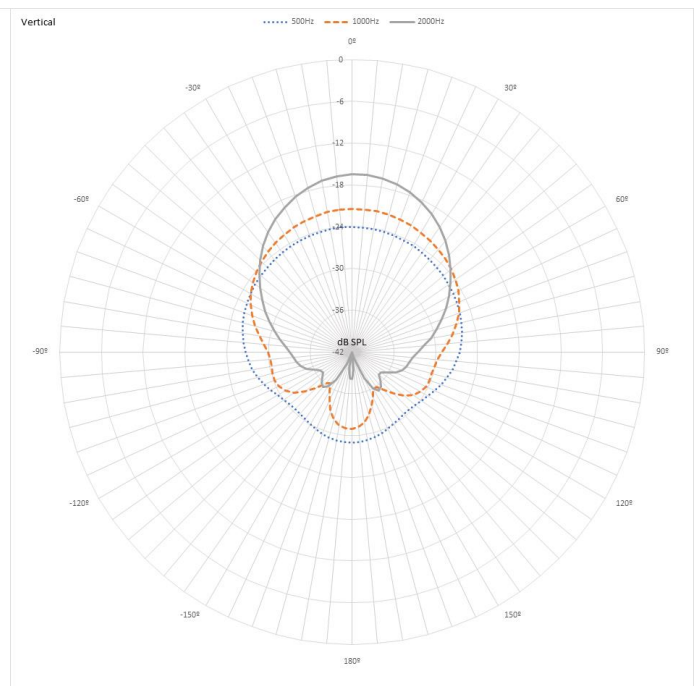
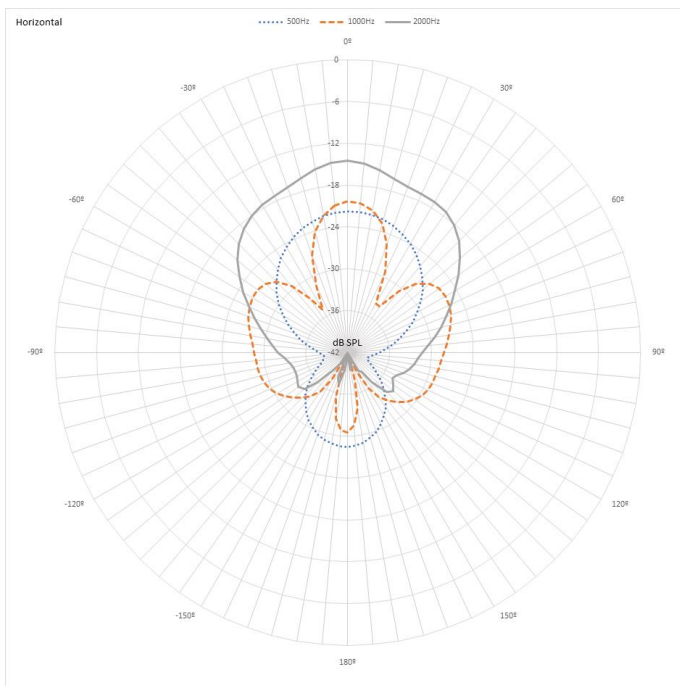
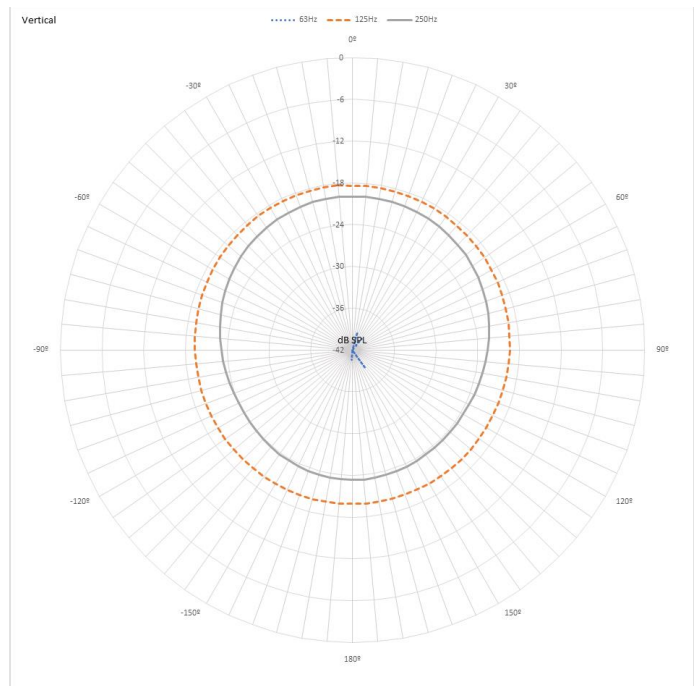
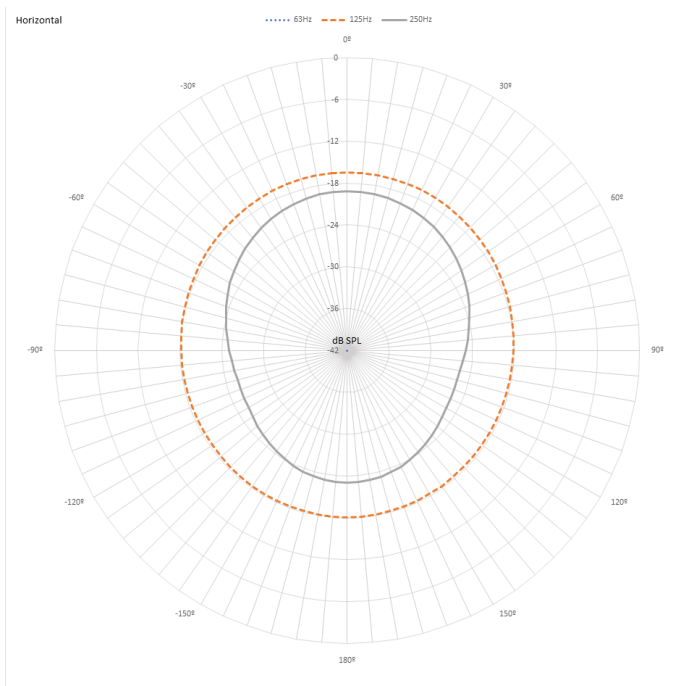
- 1500W active Line Array.
- Class D Amplifier.
- Rigging system included.
- 15" LF subwoofer + 4 satellites 2 x 6" & 1 x 1".
- 2 Input channels with separate Level controls.

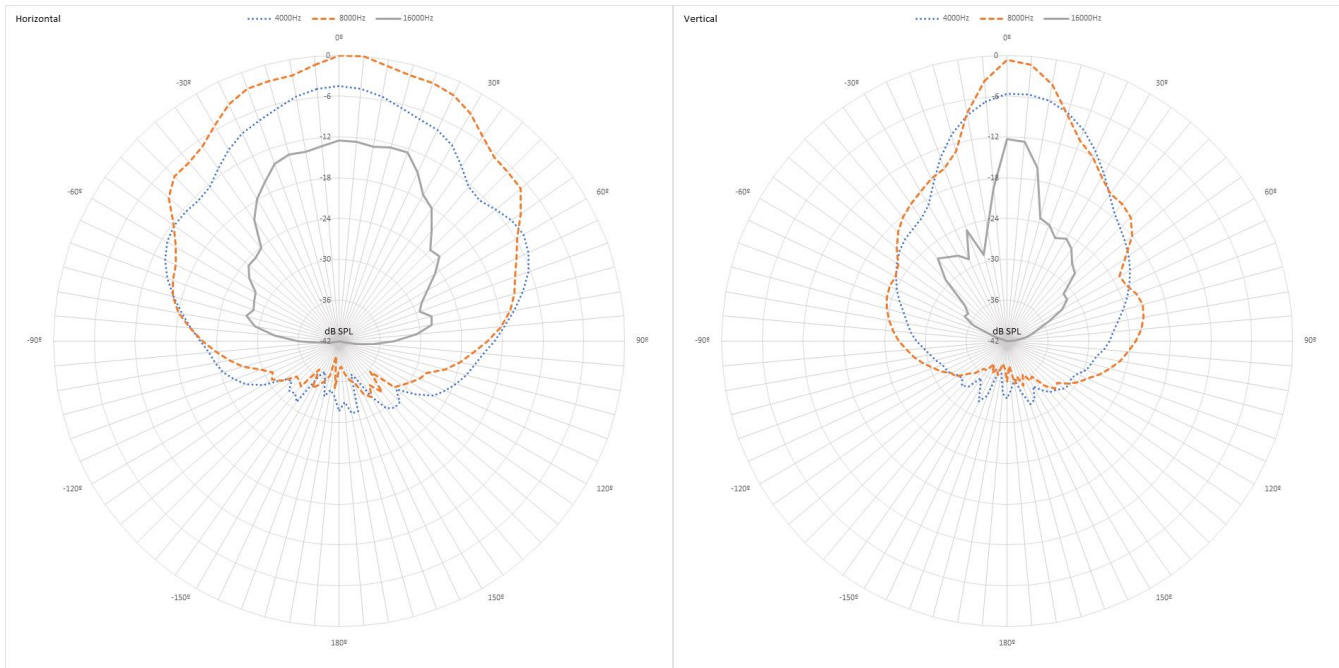
CONTROLS & FUNCTIONS



1. DSP modes LED Indicator: These LEDs are used to indicate the DSP operation modes (NORMAL, DJ, VOICE, LIVE, FLAT)
2. OPERATION LEDs: These LEDs indicates POWER, SIGNAL and CLIP.
3. DSP: Press this knob to change DSP modes.
4. RCA IN: This RCA plug input is used to plug a cable to get signal from CD player or other devices.
5. LINE A: This combi plug is used to plug XLR/TRS Line level signal.
6. LINE A VOL: This knob is used to increase/decrease the volume output of LINE A.
7. MIX OUT: This XLR plug provides a mixed LINE output from A and B inputs.
8. MIC/LINE switch: Press it down to use the channel as MIC input. Press it up to use the channel as LINE input.
9. MIC/LINE B VOL: This knob is used to increase/decrease the volume output of MIC/LINE B.
10. MIC/LINE B: This combi plug is used to plug XLR/TRS Mic/Line level signal.
11. SATELLITE OUT: This Speakon XLN plug is uset to connect output to satellites.
12. FUSE: The FUSE compartment contains the equipment's power protection fuse, remove it for replacement if necessary.
13. AC LINE INPUT: This PowerCon NAC3 plug is used to provide power supply.
14. POWER: Switches on (I), off (O) the system.
15. VOLTAGE SELECTOR: Switches between 110-220V main power supply.

FREQUENCY AND POLAR RESPONSE





TROUBLESHOOTING

This short guide is meant to help and try to solve simple problems. If they continue and the device cannot operate, please, don't try to repair it by yourself, return the device to your MARK PRO dealer.

If a problem occurs, carry out the following steps in sequence until find the problem solved.

- 1- If the device does not operate properly, unplug the device.
- 2- Check the fuse, power from the wall, all cable, etc.
- 3- If all the above appears to be OK, plug the unit in again.
- 4- If you are unable to determine the cause of the problem, do not open the device, as this may damage the unit and the warranty will become void.
- 5- Return the device to your MARK dealer.

INDICACIONES DE SEGURIDAD

1. Lea detenidamente las siguientes instrucciones y preste atención a éstas.
2. Guarde en un lugar seco y seguro este manual.
3. Siga una a una todas las instrucciones.
4. Respete las instrucciones de seguridad de su país cuando instale este dispositivo.
5. No use este dispositivo cerca del agua o zonas altamente húmedas. A la hora de limpiarlo, utilice un paño seco.
6. No instale el dispositivo cerca de ninguna fuente de calor o fuego tales como calefactores, estufas o incluso amplificadores que produzcan calor. Asegúrese de que, una vez instalado el dispositivo, esté en un lugar fresco y seco.
7. No obstruya ninguna de las salidas. Cuando instale el dispositivo hágalo tal y como lo indican estas instrucciones.
8. Proteja el cable de alimentación para no ser pisado o manipulado, particularmente en los conectores (mural y de entrada a la unidad).
9. Utilice únicamente accesorios especificados por **MARK PRO**.
10. Desconecte el dispositivo si no va a ser utilizado durante largos periodos de tiempo.
11. El dispositivo será reparado por el servicio técnico oficial cuando esté dañado, el cable esté deteriorado o el conector estropeado, así como si el dispositivo ha entrado en contacto con líquidos o no opera correctamente.
12. Para desconectar totalmente la unidad de la red eléctrica principal, desconecte el cable de la toma mural. eléctrica.
13. El conector principal debe poder conectarse y desconectarse de la red eléctrica de manera fácil.
14. **ATENCIÓN.** Para reducir el riesgo de fuego o shock eléctrico, no exponga este dispositivo bajo la lluvia o la humedad.
15. No exponga este equipo a líquidos, ni salpicaduras, así como su ubicación cerca de recipientes o posibles fuentes con líquidos.

DESCRIPCIÓN GENERAL

SET MAP 1500 es un sistema Line array activo integrado por 4 satélites y un subwoofer biamplificado. Con una potencia total de 1500 W y aprovechando su compacto tamaño, este sistema line array se integra perfectamente en todo tipo de instalaciones de pequeñas y mediadas dimensiones como salas de conferencias, aulas, salas de fiesta, etc. El subwoofer integra la etapa de potencia y un woofer de 15" para las frecuencias graves, pudiendo volarse como line array o en suelo. Cada satélite dispone de 2 altavoces de 6" y 1 motor de compresión de 1". Ambos elementos, subwoofer y satélites, están fabricados en madera de contrachapado y con una capa de pintura resistente a las salpicaduras.

Datos Técnicos:

Cada line array (subwoofer activo + 4 satélites pasivos).

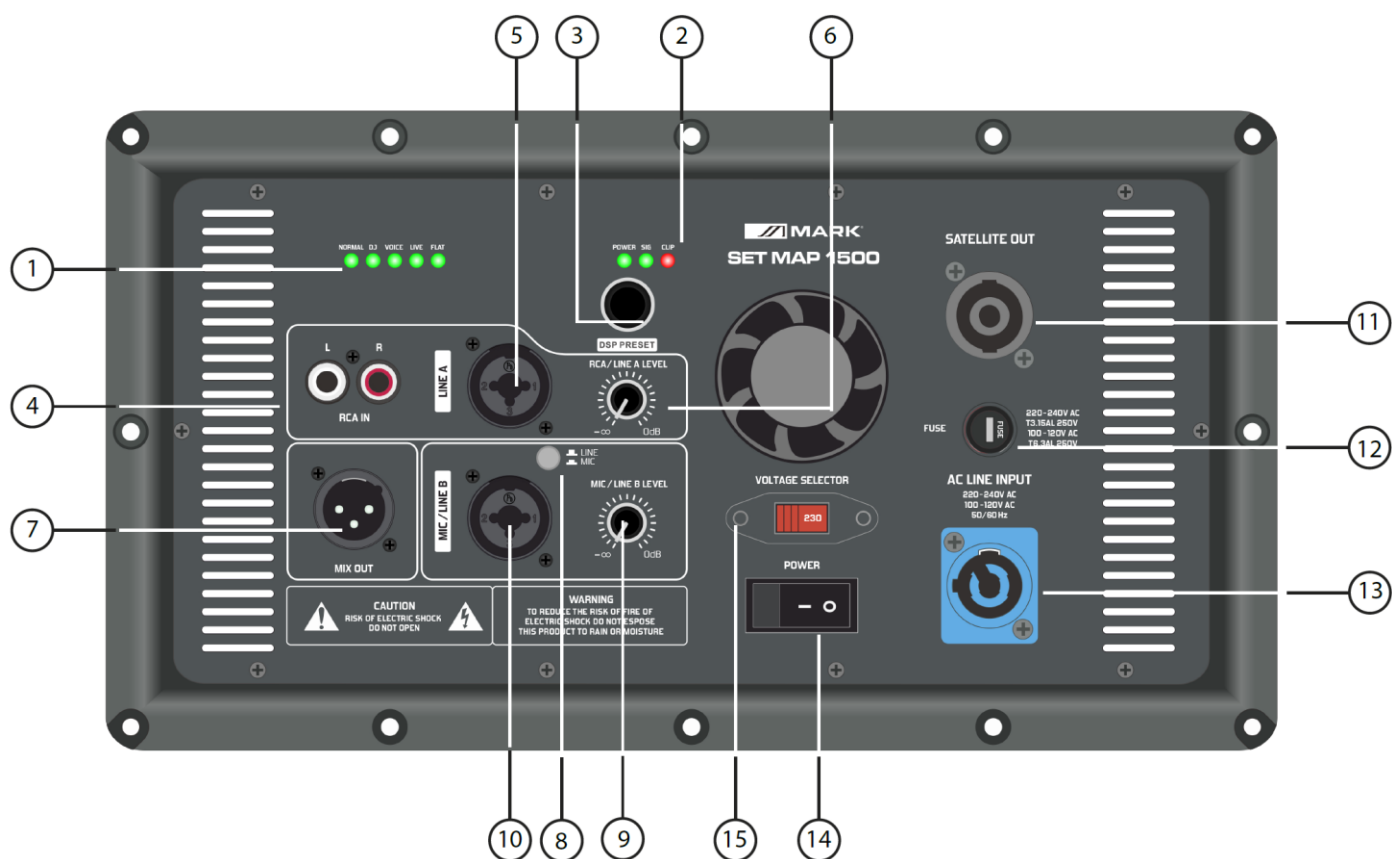
SET MAP 1500		
Subwoofer	Diámetro	1 x 15", 3 "VC 80OZ imán de ferrita, Cubierta de acero @ 4Ω
Satélites	Diámetro	8 altavoces x 6" + 4 x 1" VC driver de titanio con imán de ferrita
Amplificador	Tipo de amplificador	Clase D
	Potencia soportada	750W + 750W
	Respuesta en frecuencia	45Hz-20kHz
	Sensibilidad	97dB
	Max SPL	123dB
	Conectores de entrada	2 XLR +Jack (Combi), RCA Línea
	Conectores de salida	XLR + Speakon XLN4 (entada/salida para satélites)
	Controles	RCA/Line A Level, MIC/Line Level, DSP Presets
Alimentación		AC 100-240V 50/60 Hz PowerCon NAC3
Inserciones/Rigging		Sistema de rigging tipo bastidor, sistema de vaso 35mm, levas angulares
Material de los recintos		Madera contrachapada pintada en negro resistente a salpicaduras
Peso		40 kg

Características:

Cada Line Array (subwoofer activo+4 satélites pasivos).

- Line Array activo de 1500W.
- Amplificador de clase D.
- Sistema de rigging incluido.
- Subwoofer 15" LF + 4 satélites 2 x 6" y 1 x 1".
- 2 canales de entrada con controles de nivel independientes.

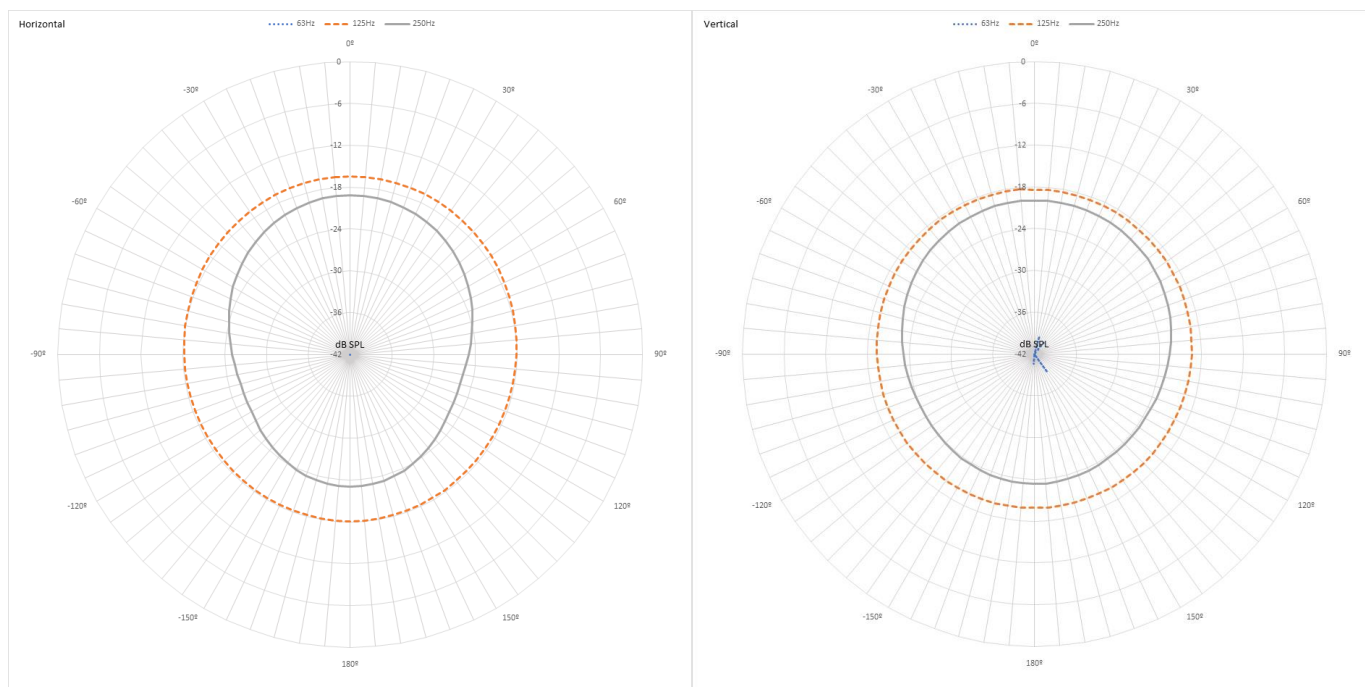
CONTROLES Y FUNCIONES

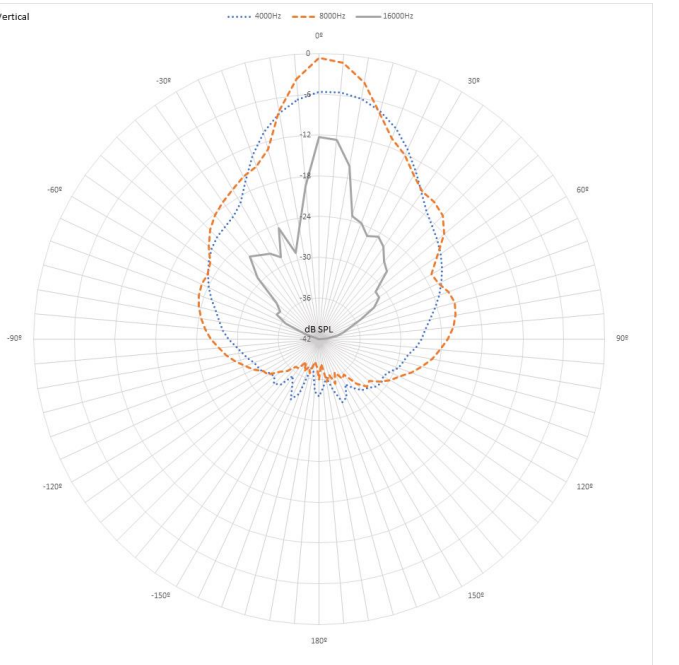
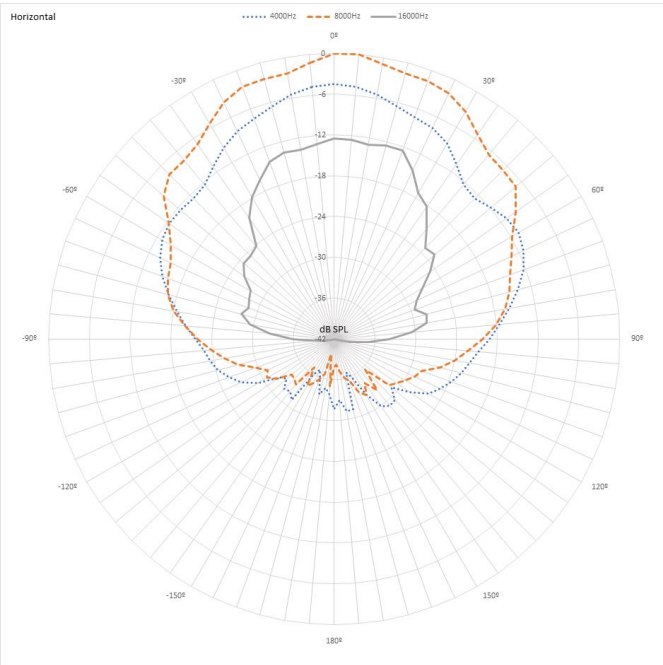
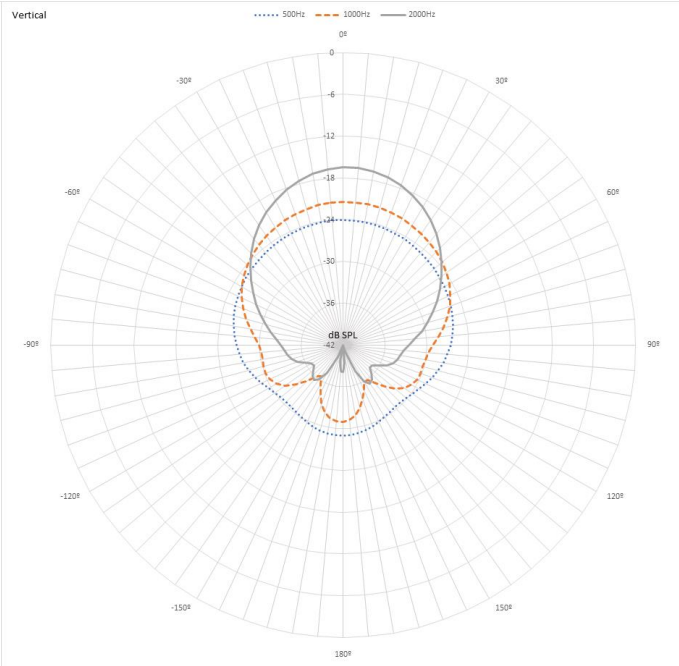


1. Indicador LED de modos DSP: Estos LED se utilizan para indicar los modos de funcionamiento del DSP (NORMAL, DJ, VOICE, LIVE, FLAT).
2. LEDS DE FUNCIONAMIENTO: Estos LEDs indican POWER, SIGNAL y CLIP.
3. DSP: Pulse este mando para cambiar entre los modos del DSP.
4. RCA IN: Esta entrada RCA se utiliza para conectar un cable para obtener señal de un reproductor de CD u otros dispositivos.
5. LINE A: Este conector Combi se utiliza para conectar una señal de nivel de línea a través de conectores XLR/TRS.
6. LINE A VOL: Este mando se utiliza para subir/bajar el volumen de salida de la LÍNEA A.
7. MIX OUT: Este conector XLR proporciona una salida de LÍNEA mezclada de las entradas A y B.
8. Conmutador MIC/LINE: Púlselo hacia abajo para utilizar el canal como entrada MIC. Púlselo hacia arriba para utilizar el canal como entrada de LÍNEA.
9. MIC/LINE B VOL: Este mando se utiliza para aumentar/disminuir el volumen de salida de MIC/LINE B.
10. MIC/LINE B: Este conector Combi se utiliza para conectar señal de nivel Mic/Line mediante conectores XLR/TRS.
11. SATELLITE OUT: Este conector Speakon XLN se utiliza para conectar la salida de la etapa interna a los satélites.

12. FUSIBLE: El compartimento FUSE contiene el fusible de protección de alimentación del equipo, extráigalo para sustituirlo si es necesario.
13. AC LINE INPUT: Este conector PowerCon NAC3 se utiliza para proporcionar alimentación eléctrica.
14. POWER: Enciende (I), apaga (O) el sistema.
15. SELECTOR DE VOLTAJE: Conmuta la alimentación principal entre 110-220V.

FRECUENCIA Y RESPUESTA POLAR





POSIBLES PROBLEMAS Y SOLUCIÓN

Esta guía pretende ayudar a resolver problemas simples y comunes que pueden aparecer en el uso del dispositivo, si los problemas persisten, no intente abrir y reparar la unidad por sí solo, contacte con su distribuidor más cercano y devuélvalo para su reparación.

Si el dispositivo tiene un problema, siga los siguientes puntos hasta que lo encuentre y pueda solucionarlo

- 1- Si el dispositivo presenta un mal funcionamiento, apáguelo y desenchúfelo de la red eléctrica.
- 2- Verifique que el fusible no esté fundido y que el resto de cables de alimentación no estén deteriorados.
- 3- Si todo parece estar correcto, vuelva a enchufarlo.
- 4- Si no puede determinar la causa del malfuncionamiento del aparato, no intente desmontar la unidad y arreglarla ya que puede agravar el problema además de eliminar la garantía.
- 5- Devuelva el dispositivo a su distribuidor MARK más cercano.



Av. Saler nº14 Poligono. Ind. L'Alteró. Silla 46460 VALENCIA-SPAIN

Tel: +34 961216301

www.equipson.es