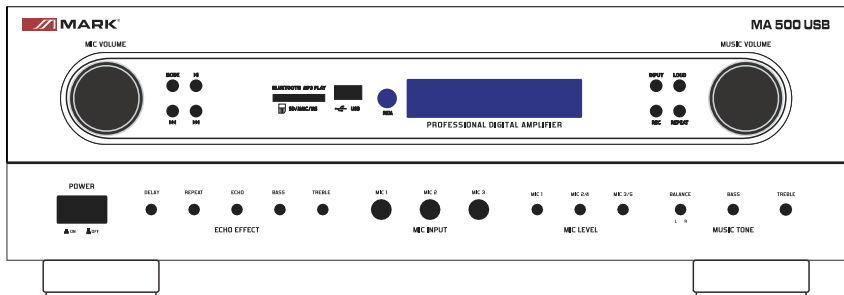




MARK[®]



MA 500 USB

User Manual / Instrucciones de Usuario

Rev 16.06.02

SAFETY RELATED SYMBOLS

WARNING:



WARNING: TO REDUCE THE RISK OF FIRE OR ELECTRIC SHOCK, DO NOT EXPOSE THIS EQUIPMENT TO RAIN OR HUMIDITY. DO NOT REMOVE COVER. THIS PRODUCT IS NOT INTENDED FOR USE OTHER THAN STATED. ENSURE THAT THE MAIN VOLTAGE SOURCE MATCHES THE VOLTAGE RATING.

GRAPHICAL SYMBOLS EXPLANATION



This symbol, wherever used, alerts you to the presence of un-isolated and dangerous voltages within the product enclosure. These are voltages that may be sufficient to constitute the risk of electric shock.



This symbol, wherever used, alerts you to important operating and maintenance instructions. Please read.

~ AC mains (Alternating Current)

⚡ Hazardous Live Terminal

ON: Denotes the product is turned on.

OFF: Denotes the product is turned off.

WARNING

Describes precautions that should be observed to prevent the possibility of death or injury to the user.

CAUTION

Describes precautions that should be observed to prevent damage to the product.

WARNING

Power Supply

Ensure that the mains source voltage (AC outlet) matches the voltage rating of the product. Failure to do so could result in damage to the product and possibly the user.

Unplug the product before electrical storms occur and when unused for long periods of time to reduce the risk of electric shock or fire.

External Connection

Always use proper ready-made insulated mains cabling (power cord). Failure to do so could result in shock or fire. If in doubt, seek advice from a registered electrician.

Do not Remove Any Cover

Within the product are areas where high voltages may be present. To reduce the risk of electric shock do not remove any covers unless the AC mains power cord is removed.

Covers should be removed by qualified service personnel only.

No user serviceable parts inside.

Fuse

To prevent fire and damage to the product, use only the recommended fuse type as indicated in this manual. Do not short-circuit the fuse holder. Before replacing fuse, make sure that the product is OFF and disconnected from the AC outlet.

Protective Ground

Before turning the product ON, make sure that it is connected to Ground. This is to prevent the risk of electric shock.

Never cut internal or external Ground wires. Likewise, never remove Ground wiring from the Protective Ground Terminal.

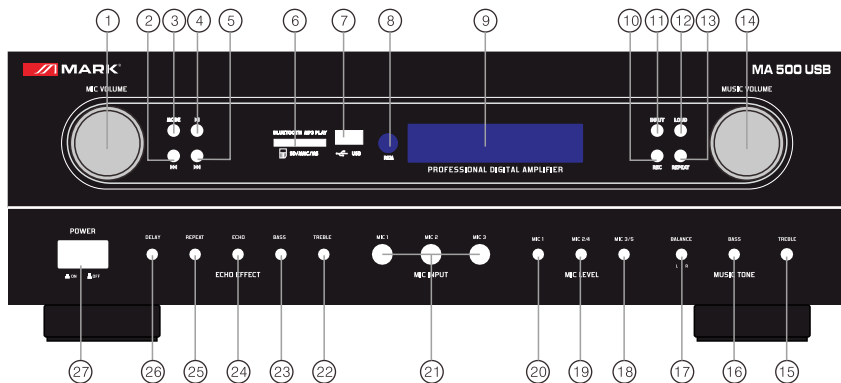
Operating Conditions

Always install in accordance with the manufacturer's instructions.

To avoid the risk of electric shock and damage, do not subject the product to any liquid/rain or moisture. Do not use this product when in close proximity to water.

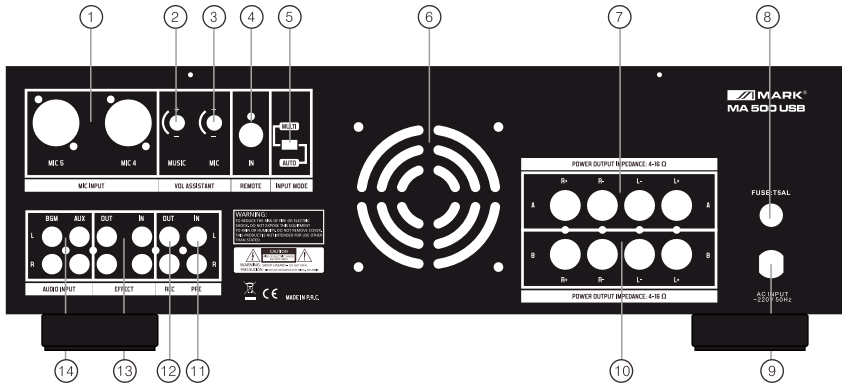
Do not install this product near any direct heat source. Do not block areas of ventilation.

FRONT VIEW



- (1) The mic master volume control
- (2) The previous Song function button: when playing mp3, short press means playing the previous song, long press means decreasing the volume.
- (3) MODE function; when pressing it, the system will be switched between USB/SD card/BLUETOOTH, MP3 function is preferred. Bluetooth function: when pressing MODE button, display screen shows the word: BLUE, then open the Bluetooth of your phone, search for new match: Bluetooth Amp, connect to it. Finally, you can play music with your phone.
- (4) Play/Pause button
- (5) The Next Song function button: when playing mp3, short press means playing the next song, long Press means increasing the volume.
- (6) SD Card IN
- (7) USB IN
- (8) REM Infrared remote control receiver
- (9) Fluorescent screen indicator
- (10) REC function button: (please insert USB or SD card first)
- 1) Record the voice of mic: please operate under mp3 mode or AUX./BGM mode, then press the button: REC, the display screen shows :REC ON, ---showing the total time--- showing sound source of SD or USB— when display begins to show the increasing seconds, it's time to record. When finished, press the button REC, (it will show : REC OFF)
 - 2) Record the music: please operate under the AUX/BGM mode. then press the button : REC , the display screen shows :REC ON, ---showing the total time--- showing sound source of SD or USB---when display begins to show the increasing seconds, it's time to record. When finished, press the button :REC, (it will show : REC OFF)
 - 3) Record the mixture of music and mic : please operate under the AUX/BGM mode. Operation as above
- (11) INPUT function button
- (12) LOUD
- (13) REPEAT function button : when playing music ,press the button, the player will be switched from ONE to ALL.
- (14) MUSIC VOLUME button
- (15) TREBLE function button
- (16) BASS (17) BALANCE (18) MIC 3/5 (19) MIC 2/4 (20) MIC 1 (21) MIC 1 , MIC 2 , MIC 3
- (22) MIC TREBLE (23) MIC BASS (24) ECHO (25) REPEAT (26) DELAY (27) POWER ON/OFF

REAR VIEW



1 , Microphone slot (MIC4/5)

Notice: the moving-coil microphone and wireless microphone cannot be inserted into MIC 4/5 before closing 48V iaccord antecedent, otherwise, mics and system may be broken down. Inserting or pulling out the mics with electrification should be avoided.

2, The master volume button,

3, The MIC VOL button

4, The receiving nozzle of remote signal receiver

5, INPUT MODE

1) AUTO : automatic audio sources selection mode

2) MULTI : manual audio sources selection mode

6 , Radiator fan vent

7, Loudspeaker system connector A

8, In-built fuse T5A

9, Alternating current input (~220V/50HZ)

10, Loudspeaker system connector B

11, Beforehand Audio output faucet

12 Recorder output faucet

13, Circumscribed balancer faucet

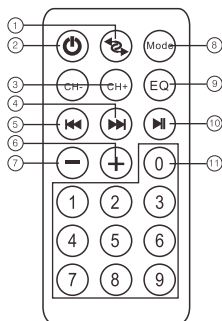
1) Please connect to L/R In slot to L/R OUT slot with Short Bridge when using no circumscribed balancer

2) Please connect L/R In faucet to circumscribed balancer L/R OUT faucet or connect L/R OUT faucet to circumscribed balancer L/R In faucet when using circumscribed balancer faucet

14, AUDIO INPUT FAUCET

1) BGM input faucet

2) AUX input faucet



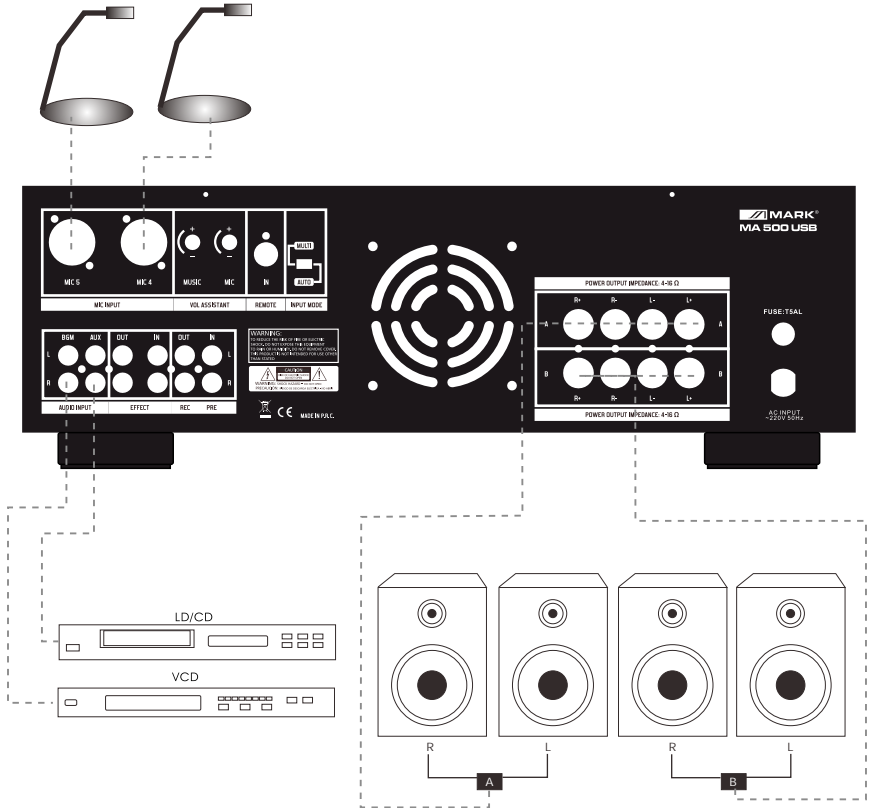
Instruction of remote control function

- 1, REPEAT repeat mode function button: when playing MP3, press the button, the player will be changed between Single Cycle Mode(ONE) and Repeat All Mode (A L L)
- 2, the function button of standby and starting up have been installed in it.
- 3, INPUT function button.
- 4, Move previous function button of the MP3 player: when playing Mp3, pressing it means changing into the previous song.
- 5, Move Next function button of the MP3 player : when playing MP3, pressing it means changing into the next song.
- 6, Inbuilt button for increasing volume
- 7, Inbuilt button for decreasing volume
- 8, Inbuilt player input for the transformation between USB/SD and Bluetooth.
- 9, EQ select button for equilibrium effect: when playing MP3, press it, then you can switch all the 6 kinds of equilibrium effect which were installed in the player.
- 10, PLAY/PAUSE button: when playing MP3, press it, you can switch it between play and pause.
- 11, Inbuilt numeric function button: when playing MP3, you can choose any music you want by pressing the numeric key.

Technical specifications

Models/names	MA500USB
output power	150W
Frequency	20Hz-20KHz
Degree of distortion	<0.1%
Switching speed	>100V/us
Damping coefficient	>100:1
Noise	<-92dB
power supply	AC 220V (+/-10%)50/60Hz
Fuse	T5A
Width	430
Height	132
Depth	440
Weight	12.5Kg
Remote Control	MP3 with remote control
Accessory	Instruction book and straight screwdriver

Connecting Demonstration Figure



SIMBOLOS RELATIVOS A LA SEGURIDAD

WARNING:



WARNING: TO REDUCE THE RISK OF FIRE OR ELECTRIC SHOCK, DO NOT EXPOSE THIS EQUIPMENT TO RAIN OR HUMIDITY. DO NOT REMOVE COVER. THIS PRODUCT IS NOT INTENDED FOR USE OTHER THAN STATED. ENSURE THAT THE MAIN VOLTAGE SOURCE MATCHES THE VOLTAGE RATING.

EXPLICACION DE LOS SIMBOLOS GRAFICOS



Este símbolo, cuando aparece, le alerta de la presencia de un voltaje peligroso y no aislado dentro del producto. este voltaje puede ser suficiente para constituir un riesgo de descarga eléctrica.



Este símbolo, cuando se use, le alerta de una instrucción de funcionamiento o seguridad importante. Por favor, léala

~ Alimentación AC (Corriente Alterna)

⚡ Terminal cargado (peligro)

ON: Denota que el producto está encendido.

OFF: Denota que el producto está apagado.

WARNING

Describe precauciones que deben ser observadas para prevenir la posibilidad de muerte o daños al usuario.

CAUTION

Describe precauciones que deben ser observadas para prevenir daños en el producto.

WARNING

Alimentación

Asegúrese que la toma de alimentación (Toma AC) es igual a la marcada por el producto. Si no es así el producto podría dañarse e incluso dañar al usuario.

Desconecte el producto antes de una tormenta eléctrica y cuando vaya a dejar de usarlo durante períodos largos de tiempo para reducir el riesgo de descargas eléctricas.

Conexiones Externas

Utilice siempre el cable de alimentación aislado suministrado. En caso de no hacerlo, puede incurrir en un riesgo de descarga eléctrica o fuego. En caso de duda, consulte a un electricista especializado.

No retire ninguna cubierta

Dentro del producto hay zonas con tensiones altas presentes. Para reducir el riesgo de descargas eléctricas no quite las tapas a menos que el cable AC esté retirado.

Las tapas sólo deben ser retiradas por personal cualificado.

No hay elementos de control para el usuario en el interior.

Fusible

Para prevenir fuego y daño en el producto, uso sólo el tipo de fusible recomendado como indica el manual. No cortocircuite el portafusible. Antes de sustituirlo, asegúrese que el producto está apagado y desconéctelo de la toma AC..

Protección de masa

Antes de encender la unidad, asegúrese que está conectado a masa. Esto previene el riesgo de descarga eléctrica.

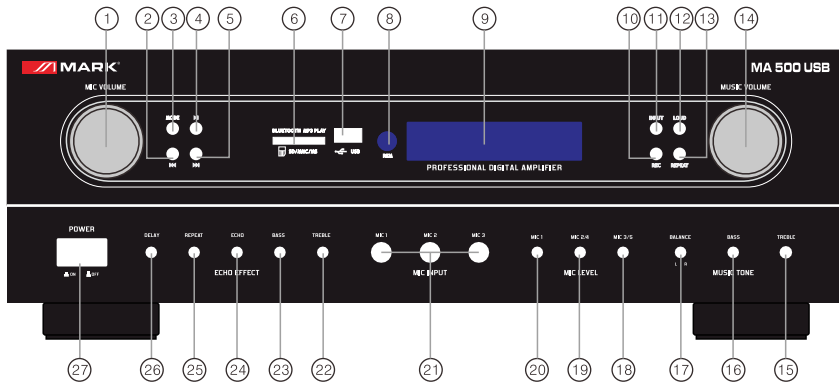
Nunca corte interna o externamente el cable de masa Además nunca desconecte el cable del terminal de masa.

Condiciones de Funcionamiento

Instale la unidad de acuerdo a la instrucciones del fabricante.

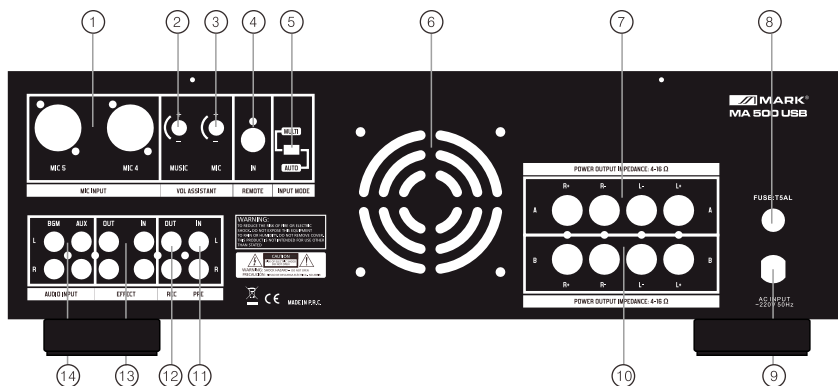
para evitar el riesgo de descargas eléctricas y daños, no someta al producto a ningún líquido, lluvia o humedad. No use el producto cerca del agua. No instale este producto bajo la luz solar directa. No bloquee las salidas de ventilación.

VISTA FRONTAL



- (1) Controla el volumen de la entrada MIC
- (2) Pista previa: Cuando ejecute una pista MP3, con una pulsación corta vuelve a la canción anterior. Una pulsación larga reduce el volumen.
- (3) MODE: Presione este botón para variar entre USB/SD o BLUETOOTH según prefiera. Función Bluetooth: Al seleccionar este modo, la pantalla muestra la palabra BLUE, entonces, puede abrir la función en su teléfono, buscar la unidad (marcada como Bluetooth Amp) y conectarlo.
- (4) Botón Play/Pause
- (5) Pista siguiente: Cuando ejecute una pista MP3, con una pulsación corta va a la canción siguiente. Una pulsación larga incrementa el volumen.
- (6) Slot para tarjeta SD
- (7) Puerto USB
- (8) Sensor infrarrojo para el mando remoto
- (9) Pantalla LCD
- (10) Función REC: Inserte el USB o SD previamente.
 - 1) Grabar la voz del micrófono: Opere en modo MP3 o AUX/BGM, entonces pulse la tecla REC, la pantalla muestra: REC ON, --- mostrando el tiempo total y la fuente donde se va a grabar (USB o SD). La pantalla empieza a mostrar el incremento en segundos de la grabación. Al finalizar, pulse REC (en pantalla aparece REC OFF).
 - 2) Grabar la música: Opere en modo MP3 o AUX/BGM, entonces pulse la tecla REC, la pantalla muestra: REC ON, --- mostrando el tiempo total y la fuente donde se va a grabar (USB o SD). La pantalla empieza a mostrar el incremento en segundos de la grabación. Al finalizar, pulse REC (en pantalla aparece REC OFF).
 - 3) Grabar mezcla de voz y música: Opere en modo MP3 o AUX/BGM, entonces pulse la tecla REC, la pantalla muestra: REC ON, --- mostrando el tiempo total y la fuente donde se va a grabar (USB o SD). La pantalla empieza a mostrar el incremento en segundos de la grabación. Al finalizar, pulse REC (en pantalla aparece REC OFF).
- (11) Función INPUT
- (12) LOUD
- (13) Función REPEAT: al ejecutar audio, presione este botón, el reproductor pasa desde ONE (sólo esa pista) a ALL (todas las pistas).
- (14) VOLUMEN GENERAL
- (15) Control tono TREBLE
- (16) Control tono BASS
- (17) BALANCE
- (18) MIC 3/5 LEVEL
- (19) MIC 2/4 LEVEL
- (20) MIC 1 LEVEL
- (21) Selector MIC 1/2/3
- (22) MIC TREBLE
- (23) MIC BASS
- (24) ECHO
- (25) REPEAT
- (26) DELAY
- (27) POWER ON/OFF

VISTA TRASERA



(1) Entrada MIC 4/5

NOTA: Los micrófonos de bobina móvil e inalámbricos no deben insertar en estas tomas con la alimentación PHANTOM conectada, desconéctela previamente. Asegúrese de ello antes de conectarlos para evitar daños

(2) Botón MASTER volumen

(3) Botón MIC volumen

(4) Toma de recepción de señal procedente del mando remoto

(5) INPUT MODE

1) AUTO: Selección automática de las fuentes de entrada

2) MULTI: Selección manual de las fuentes de entrada

(6) Salidas de aire procedente del ventilador interno

(7) Sistema A de conectores de altavoz

(8) Fusible (T5A)

(9) Toma de alimentación 220/ 50Hz

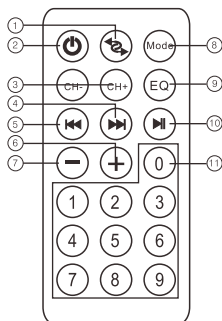
(10) Sistema B de conectores de altavoz

(11) Entrada de previo

(12) Salida de grabación

(13) Interfaz de envío/retorno

(14) Entradas auxiliares (AUX y BGM)



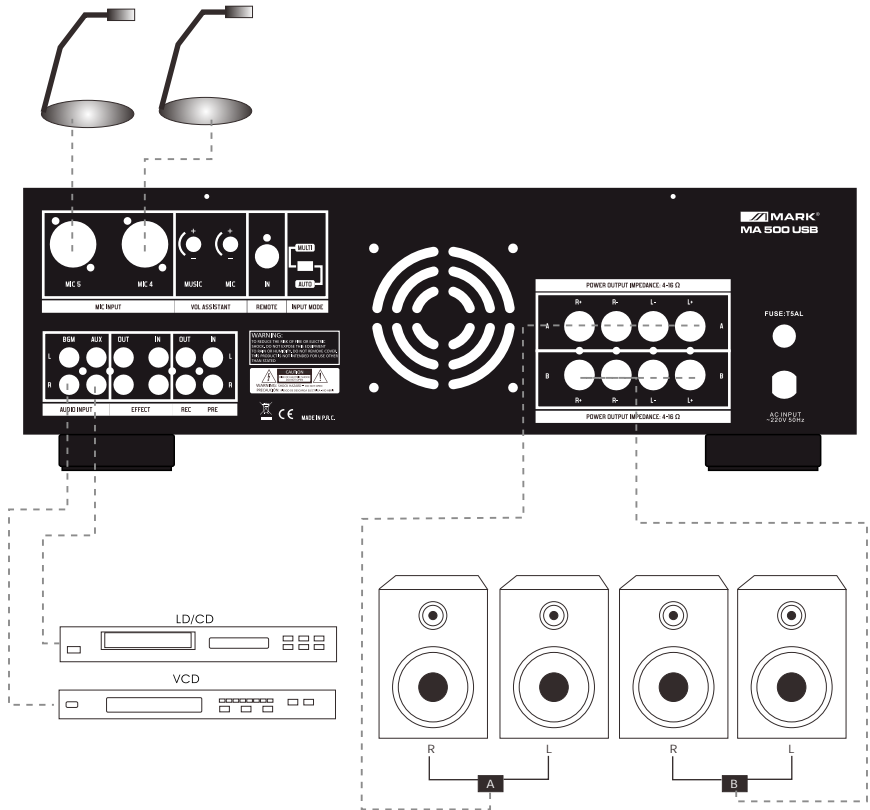
Funciones del mando remoto

1. REPEAT: Cuando ejecute un fichero MP3, presione este botón, el reproductor cambiará entre Single mode y All mode (una pista o todas)
2. STANDBY
3. Botón INPUT
4. Al pulsarlo pasamos a la siguiente pista en ejecución
5. Al pulsarlo pasamos a la pista anterior
6. Al pulsarlo se aumenta el volumen
7. Al pulsarlo se reduce el volumen
8. MODE: Permite seleccionar el tipo de entrada USB/SD/Bluetooth
9. EQ: Acceso a 6 tipos diferentes de efectos de ecualización internos
10. PLAY/PAUSE
11. Botones numéricos de función que permiten elegir el número de pista a ejecutar

Especificaciones Técnicas

Modelo	MA500USB
Potencia de salida	150W
Resp. en frecuencia	20Hz-20KHz
Distorsión	<0.1%
Velc. de conmutación	>100V/us
Factor Damping	>100:1
Relacion S/N	<-92dB
Alimentación	AC 220V (+/-10%)50/60Hz
Fusible	T5A
Ancho	430
Alto	132
Profundo	440
Peso	12.5Kg
Control Remoto	Controla la ejecución de ficheros MP3
Accesorios	Manual y destornillador de ajuste

Diagrama de ejemplo de conexión



EQUIPSON, S.A.

Avda. El Saler, 14 - Pol. Ind. L'Alteró
46460 - Silla (Valencia) Spain
Tel. +34 96 121 63 01 Fax + 34 96 120 02 42
www.equipson.es /equipson@equipson.es